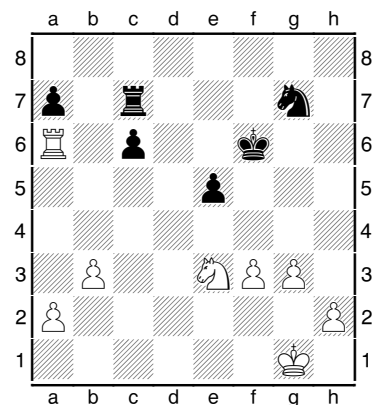


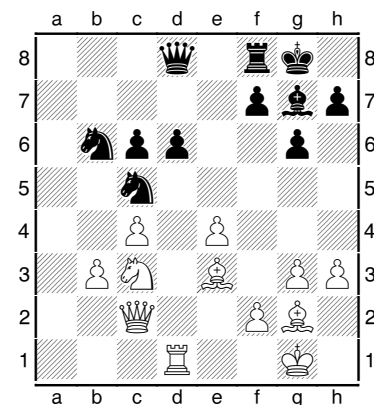
# Vazba

Použijte vazbu k zisku materiálu nebo matu.

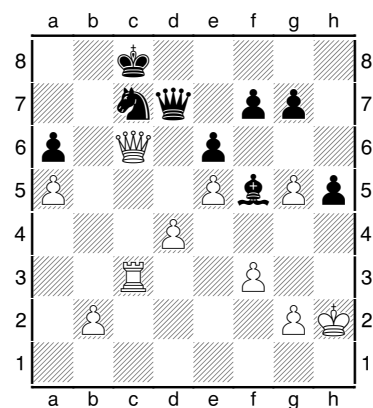
1) Bílý na tahu



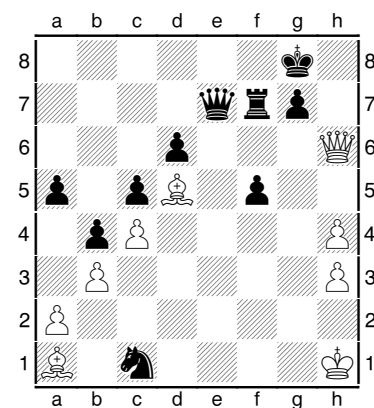
2) Bílý na tahu



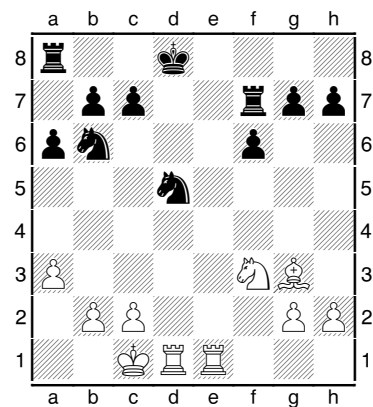
3) Bílý na tahu



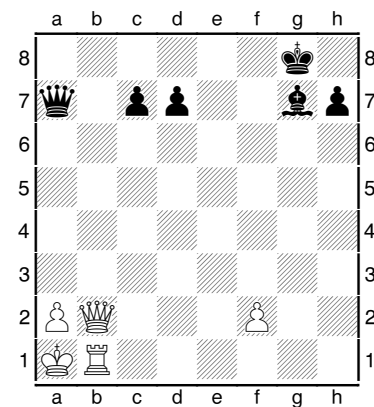
4) Bílý na tahu



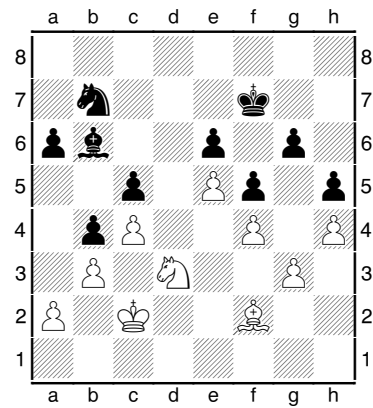
5) Bílý na tahu



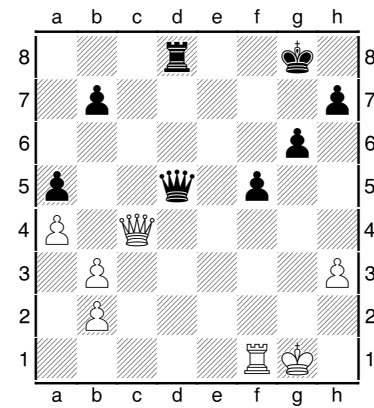
6) Bílý na tahu



7) Bílý na tahu

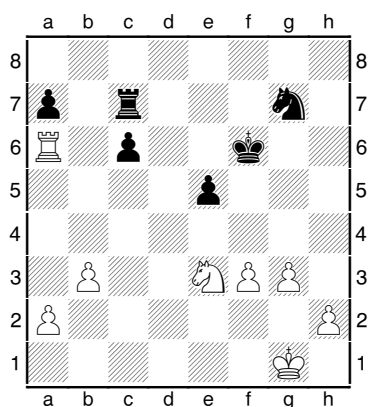


8) Bílý na tahu



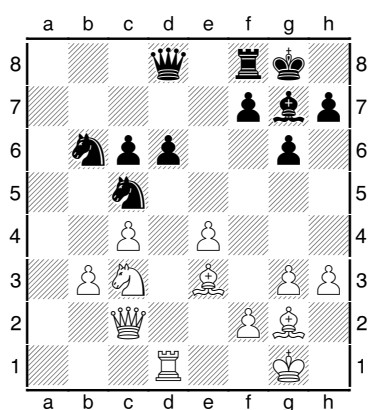
## Řešení

### 1) Bílý na tahu



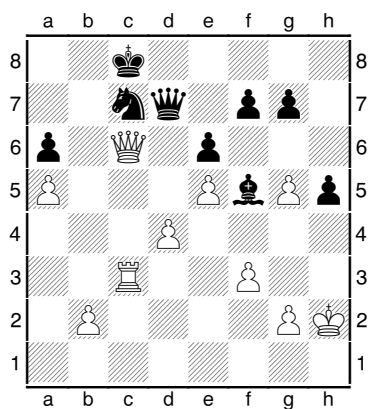
1. Jd5+ , jezdcе nejde brát, protože pěšec c6 je ve vazbě. Po ústupu krále bílý sebere věž na c7.

### 2) Bílý na tahu



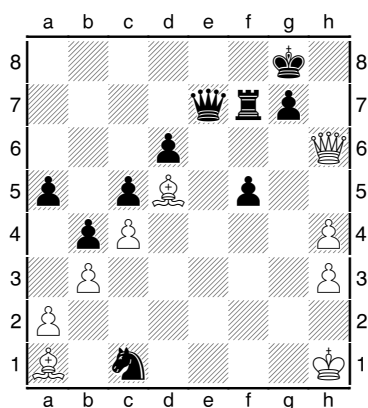
1. Sxc5 a bílý získal figuru. Střelce nejde brát, protože pěšec d6 je ve vazbě.

### 3) Bílý na tahu



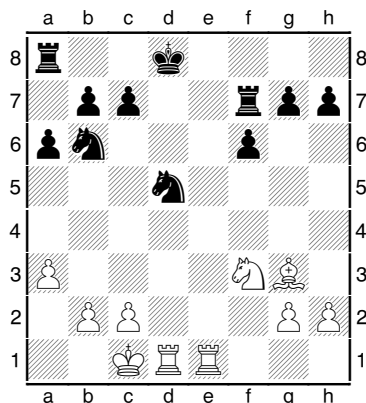
1. Da8 mat. Dámu nejde brát, protože jezdec je ve vazbě.

### 4) Bílý na tahu



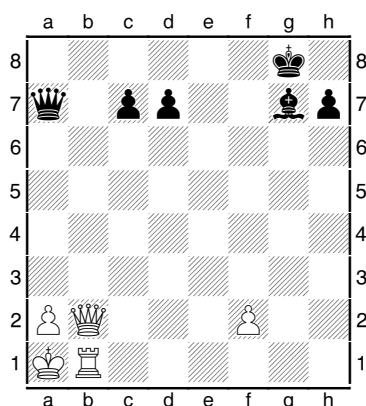
1. Dxc7 mat. Dámu nejde brát, protože věž je ve vazbě.

5) Bílý na tahu



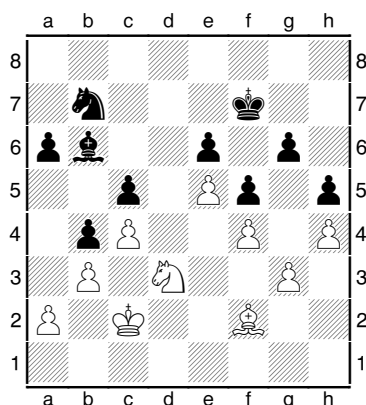
1. c4 Jxc4 2. Vxd5 a bílý získal figuru za pěšce.

6) Bílý na tahu



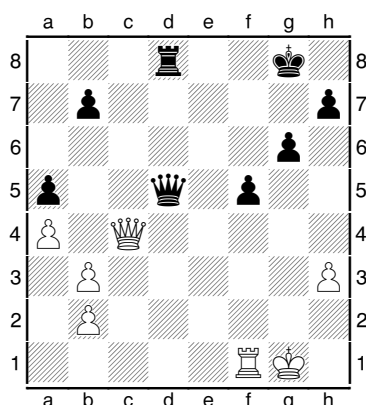
Vypadá to, že bílý ztratí dámu kvůli vazbě, ale on naopak vyhraje po tahu 1. Vg1.

7) Bílý na tahu



1. Jxb4 a bílý má o pěšce víc. Pokud černý jezdec sebere, tak bílý dobere nekrytého střelce na b6.

8) Bílý na tahu



Dvojitá vazba.  
1. Vd1 Dxc4 2. Vxd8+ Kg7 3. bxc4 a bílý vyhraje.  
Pokud by v úvodní pozici byl černý král na f7, tak by 1. Vd1 nešlo, protože by brání věže nebylo se šachem.