

## Jak zvyšovat svoji šachovou výkonnost pomocí Chess PGN Master

Chess PGN Master obsahuje řadu možností, které nám pomůžou hrát lepší šachy. Mimo jiné dokáže analyzovat naše partie, hledat v nich chyby, kterých jsme se dopustili, nabízet lepší řešení.

Analýzu provádí šachový motor, který máme nainstalovaný – viz předchozí článek o Stockfish.

Po skončení analýzy motor ohodnotí pozici číslem:

kladné číslo – výhodu má bílý

záporné číslo – výhodu má černý

V tomto čísle je ukryt jak materiál, tak i pozice (vývin figur, lepší nebo horší pěšcová struktura, bezpečnost králů atd.).

Například

0,0 rovná pozice

+1,0 bílý má výhodu ekvivalentní jednomu pěšci

-3,0 černý má výhodu ekvivalentní lehké figuře nebo třem pěšcům

Mějme ale pořád na paměti, že všechny podobné šachové programy jsou pouze stroje, které „vidí“ nesrovnatelně víc než my a jejich hodnocení se může od toho našeho lidského výrazně lišit.

Například pokud Stockfish určitou pozici ohodnotí + 4,3, tak to může být i proto, že spočítal někde v dálce jedinou úzkou taktickou cestičku k výhře, ale pokud my na ni nepřejdeme, tak to rázem bude -5,8.

Nebo může některý tah ohodnotit + 4,3, tedy značná výhoda pro bílého, ale vede to do pozic, které jsou příliš nasáklé taktikou. Druhá varianta má pouze + 1,2, ale zase se v ní cítíme jako ryba ve vodě.

Berme proto všechna tato hodnocení s rezervou, hrajme hlavně šachy, které odpovídají našemu stylu.

Co nám tedy Chess PGN Master nabízí?

## Blunder Check

Zanalyzuje partii a označí největší chyby. To je asi to hlavní, co po partii chceme vědět, hlavně po prohrané.

Otevřeme partii, kterou chceme analyzovat



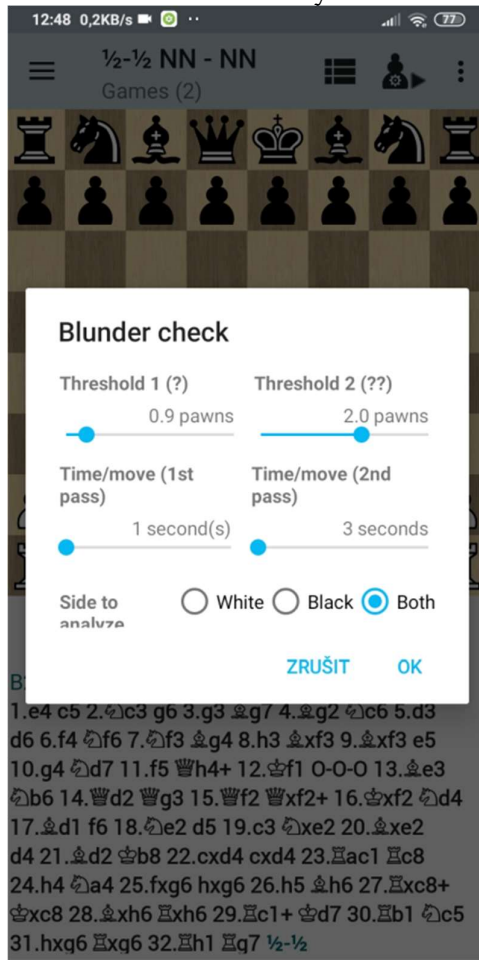
a stiskneme  
toto tlačítko

## Objeví se nabídky



zvolíme Blunder check  
(Kontrola chyb)

Toto necháme beze změny a stiskneme OK



Kontrola chyb. Prosím čekejte. Budeme.

The screenshot shows a chess application interface. At the top, the status bar displays the time 12:48, data speed 1,0KB/s, and battery level 77%. The app header shows a menu icon, the score  $\frac{1}{2}-\frac{1}{2}$  NN - NN, and the text 'Games (2)'. Below the header is a chessboard with pieces. A white dialog box is centered on the screen with the text 'Checking for blunders. Please wait...' and a blue button labeled 'ZRUŠIT'. At the bottom, there is a list of chess moves in algebraic notation: B25 Sicilian: closed (6.f4), 1.e4 c5 2.♖c3 g6 3.g3 ♟g7 4.♟g2 ♖c6 5.d3 ♘b6 6.f4 ♗f6 7.♗f3 ♟g4 8.h3 ♟xf3 9.♟xf3 e5 10.g4 ♗d7 11.f5 ♖h4+ 12.♟f1 O-O-O 13.♟e3 ♗b6 14.♖d2 ♖g3 15.♖f2 ♖xf2+ 16.♟xf2 ♗d4 17.♟d1 f6 18.♗e2 d5 19.c3 ♗xe2 20.♟xe2 d4 21.♟d2 ♟b8 22.cxd4 cxd4 23.♞ac1 ♞c8 24.h4 ♗a4 25.fxg6 hxg6 26.h5 ♟h6 27.♞xc8+ ♟xc8 28.♟xh6 ♞xh6 29.♞c1+ ♟d7 30.♞b1 ♗c5 31.hxq6 ♞xq6 32.♞h1 ♞q7  $\frac{1}{2}-\frac{1}{2}$ . Navigation icons for back, forward, and other game controls are visible at the bottom of the screen.

Program našel největší chyby a do závorek napsal lepší pokračování. Jak to číst?  
Jeden otazník – chyba, dva otazníky – hrubá chyba.



hodnocení pozice po 10. g4? je  
-0,13 – nepatrná výhoda černého

kdyby místo toho bílý zahrál 10. f5,  
tak už by měl naopak výhodu on  
+0,88 – už téměř pěšec

13:10 0,4KB/s 85%

1/2-1/2 NN - NN  
Games (2)

21. ♔d2?  
+0.13  
(+1.11: 21. cxd4 exd4 22. ♕f4 ♕f8 23. ♖hc1 ♔d7 24. b4)

21... ♝b8?  
+1.23  
(+0.1: 21... dxc3 22. ♕xc3 ♔a4 23. ♖ad1 ♜xc3 24. bxc3 ♕h6)

22. cxd4 cxd4 23. ♖ac1 ♖c8 24. h4 ♔a4 25. fxg6 hxg6 26. h5 ♕h6??

po 21. Sd2? má bílý nepatrnou výhodu +0,13

kdyby místo toho zahrál 21. cxd4, tak už by měl významnou výhodu +1,11

po chybném 21. ... Kb8? má bílý +1,23

kdyby místo toho zahrál černý 21. ... dxc3, tak by vyrovnal hry +0,1 je v podstatě rovná hra



toto už je hrubá chyba, která by měla prohrát partii  
+4,28 – rozhodující výhoda bílého

lepší bylo 26. ... Vxc1, bílý by měl sice stále výhodu, ale ještě by to šlo hrát  
+0,88 – necelý pěšec

hrubá chyba, kterou bílý vypouští výhru, nepatrnou výhodu má dokonce černý

po správném 28. hxg6 by bílý pravděpodobně vyhrál

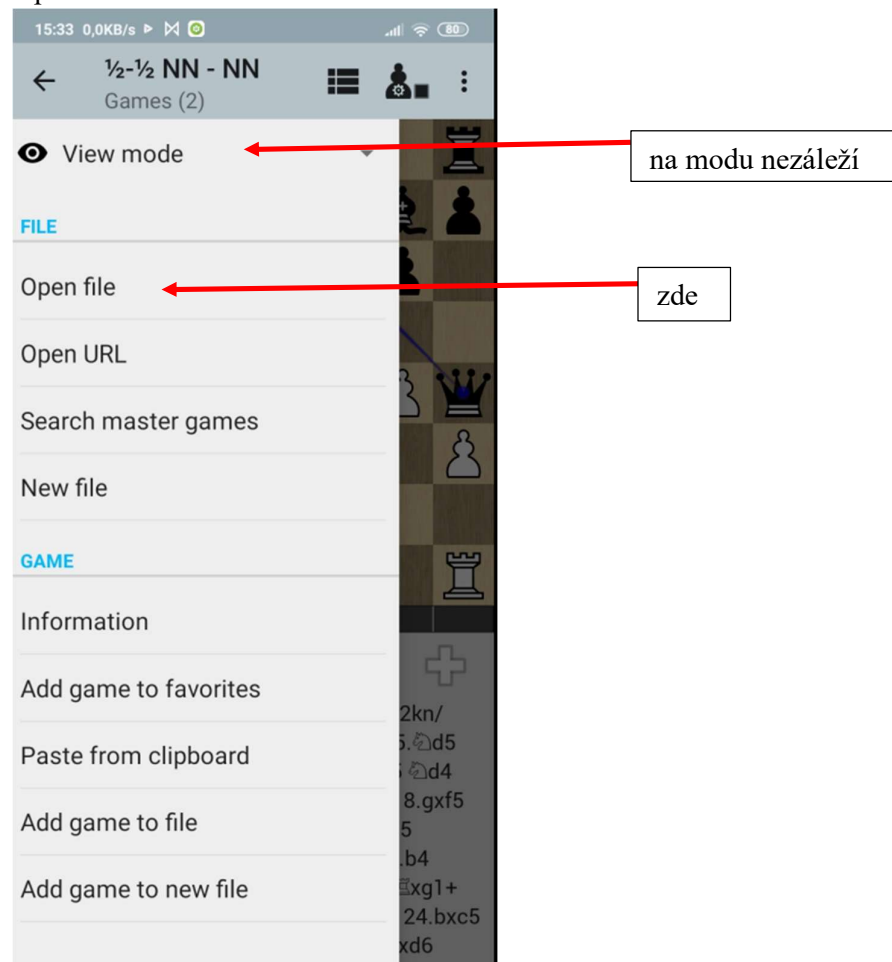


## Analýza partie

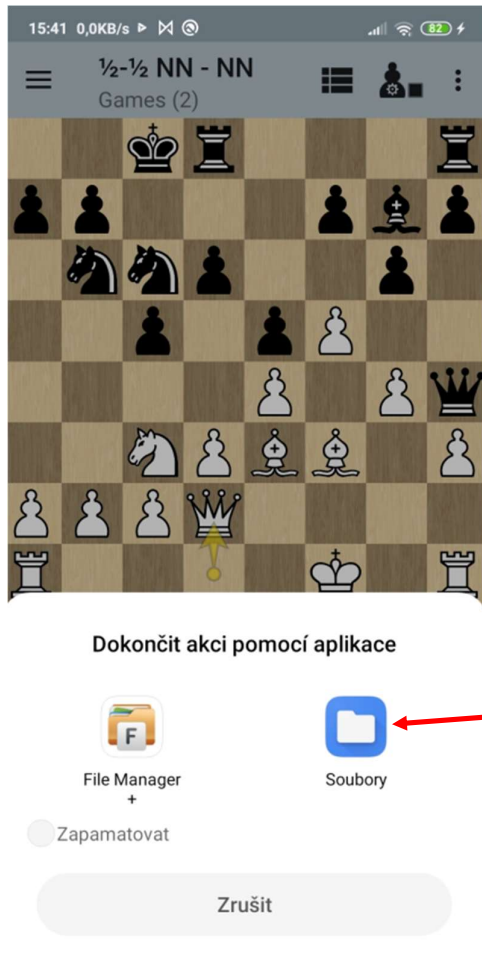
Blunder Check odhalí pouze největší chyby, pokud chceme u každého tahu zjistit, jestli jsme nemohli hrát lépe, pak spustíme Analýzu partie.

Nejprve si otevřeme soubor s partiemi, které chceme analyzovat (počet partií v jednom souboru může být od jedné po tisíce a víc).

Open file – Otevřít soubor



Zde si vybereme, jakého Správce souborů chceme použít, tentokrát zvolím Soubory – je to asi běžná součást Androidu.



Teď se musím dostat ke správnému souboru

15:46 0,4KB/s

**Pokus**

disk > Sachy > **Pokus**

Obrázky Zvuk Videa

SOUBORY VE SLOŽCE POKUS

bb 104 B 28. 12.	ghh 0 B 25. 12.
hhv 0 B 28. 12.	

nyní jsem ve složce Pokus

čuknu na Sachy, případně na disk, záleží kde jsem byl předtím

15:46 0,3KB/s



☰ Sachy

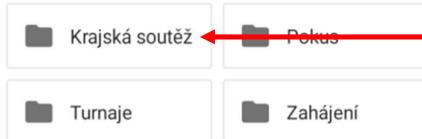


disk > Sachy

už jsem ve složce Sachy



SOUBORY VE SLOŽCE SACHY



partie, které chci analyzovat, mám ve složce Krajská soutěž

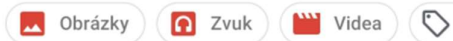
15:46 0,2KB/s

📶 86%

# Krajská soutěž



disk > Sachy > **Krajská soutěž**



SOUBORY VE SLOŽCE KRAJSKÁ SOUTĚŽ

 g.pgn 1,22 kB 24. 12.	 Games.pgn 2,11 kB 15:21
 hh 422 B 25. 12.	 nnnn 0 B 25. 12.

zde je soubor, který hledám – ťuknu na něj

Soubor s partii už mám otevřený



The screenshot shows a chess application interface. At the top, the status bar displays the time 15:47, data usage 0,0KB/s, and battery level 65%. Below the status bar, the header shows a hamburger menu icon, the score  $\frac{1}{2}-\frac{1}{2}$  NN - NN, and the text "Games (2)". To the right of the header are icons for a list, a person, and a vertical ellipsis. A red arrow points from a text box to the list icon. Below the header is a chessboard with pieces in their starting positions. At the bottom of the board are navigation icons: a left arrow, a right arrow, a play button, a board with a checkered pattern, and a board with a solid pattern. Below the board, the text "B25 Sicilian: closed (6.f4)" is displayed. Below this is a list of moves in algebraic notation, with the 14th move,  $\text{♞d2}$ , highlighted in blue.

15:47 0,0KB/s 65%

$\frac{1}{2}-\frac{1}{2}$  NN - NN  
Games (2)

B25 Sicilian: closed (6.f4)

1.e4 c5 2.♘c3 g6 3.g3 ♗g7 4.♗g2 ♘c6 5.d3  
d6 6.f4 ♘f6 7.♘f3 ♗g4 8.h3 ♗xf3 9.♗xf3 e5  
10.g4 ♘d7 11.f5 ♖h4+ 12.♖f1 O-O-O 13.♗e3  
♘b6 14.♞d2 ♗g3 15.♗f2 ♗xf2+ 16.♗xf2 ♘d4  
17.♗d1 f6 18.♘e2 d5 19.c3 ♘xe2 20.♗xe2  
d4 21.♗d2 ♖b8 22.cxd4 cxd4 23.♞ac1 ♞c8  
24.h4 ♘a4 25.fxg6 hxg6 26.h5 ♗h6 27.♞xc8+  
♗xc8 28.♗xh6 ♞xh6 29.♞c1+ ♗d7 30.♞b1 ♘c5  
31.hxg6 ♞xg6 32.♞h1 ♞g7  $\frac{1}{2}-\frac{1}{2}$

Ťuknutím na seznam partií si  
vybere tu, kterou chci  
analyzovat

# Třeba hned tu první

16:09 0,0KB/s 95%

**1-0 NN - NN**   
Games (1)

Search

<b>NN - NN</b> <b>1-0 1.7</b>	1
NN - NN ½-½	2
NN - NN ½-½	3
NN - NN 1-0	4
White - Black	5

Mám ji tam



soubor Games, 1. partie

zde otevřu nabídky  
šachového motoru

C68 Ruy Lopez: exchange variation

1.e4 e5 2.♘f3 ♘c6 3.♗b5 a6 4.♗xc6 dxc6 5.h3  
♞e7 6.O-O ♞g6 7.d4 exd4 8.♞xd4 c5 9.♞e2  
♞xd1 10.♞xd1 ♗d7 11.♞bc3 O-O-O 12.♗e3  
♗d6 13.♞d5 ♞he8 14.♞ec3 b6 15.♞xb6+ cxb6  
16.♞xd6 ♗c7 17.♞ad1 ♗e6 18.♞xd8 ♞xd8  
19.♞xd8 ♗xd8 20.f4 ♞e7 21.a3 ♗c7 22.♗f2  
♗c6 23.f5 ♗c8 24.g4 ♗b7 25.♗f3 ♞c8 26.e5  
♞e7 27.♗g5 ♗d7+ 28.♗f4 ♞d5+ 29.♞xd5 ♗xd5  
30.♗e3 b5 31.♗f4 ♗e7 32.h4 ♗d7 33.h5 ♗e7



## Nabídky šachového motoru (engine)



spustí analýzu

Po spuštění analýzy se objeví nová tlačítka



pozastaví a po opakovaném stisku  
znova spustí analýzu

spustí a po opakovaném stisku  
vypne analýzu hrozeb

vloží jednu nebo více variant  
současné analýzy do zápisu  
partie

jsme v základním postavení,  
takže tady samozřejmě nějaká  
analýza nemá smysl

## 1. příklad

Bílý zahrál 13. Jd5 a mně teď zajímá, jak na to měl černý reagovat

21:29 0,1KB/s

1-0 NN - NN  
Games (1)

tato modrá šipka ukazuje, jaký tah momentálně navrhuje motor

tato žlutá šipka ukazuje poslední tah, který byl proveden

motor navrhuje 13... Sc6 a přidává možnou variantu, černý by měl v tomto případě nepatrnou výhodu – 0,25

3.♟b5 a6 4.♟xc6 dxc6 (-0.25 d18 148kn/s)  
5.h3 ♞e7 6.O-O ♞g6 13...♟c6 14.f3 ♞hf8  
7.d4 exd4 8.♞xd4 c5 15.♞df4 b6 16.♞xg6  
9.♞e2 ♣xd1 10.♞xd1 hxc6 17.♟f4 ♟e7  
♟d7 11.♞bc3 O-O-O 18.♟e5 f6 19.♞xd8+  
12.♟e3 ♟d6 13.♞d5 ♞xd8 20.♟c3 ♟d6  
♞he8 14.♞ec3 b6 21.♟f2 a5 22.h4  
15.♞xb6+ cxb6 16.♞xd6  
♟c7 17.♞ad1 ♟e6



když budu **držet** v oblasti analýzy prst, tak se po chvílce objeví dvě tlačítka, kterými můžu zvýšit a nebo snížit počet analyzovaných variant

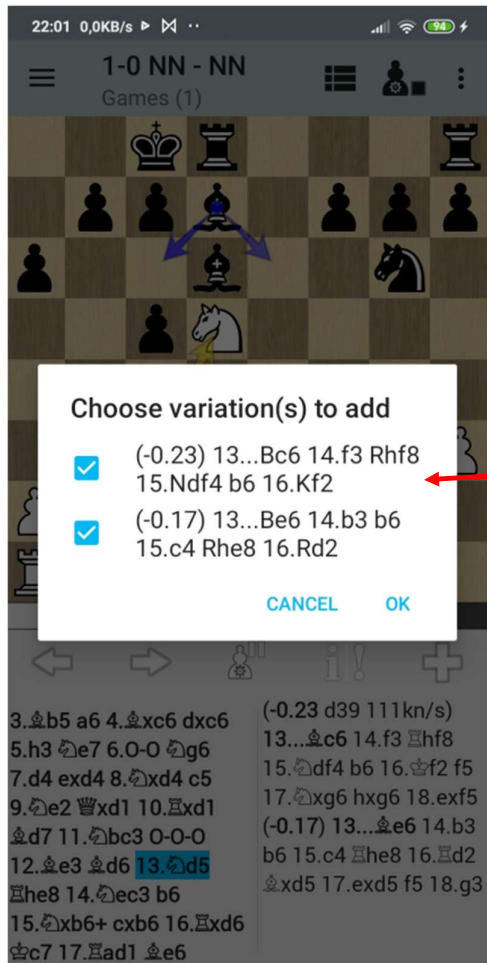
stiskl jsem +, výsledek uvidíte dále



motor nyní navrhuje  
dva nejlepší tahy

po 13... Se6 je to -0,18  
po 13... Sc6 je to -0,15  
hodnocení se samozřejmě  
mění, když necháte motor  
pracovat déle

po stisku tohoto tlačítka  
se objeví – viz další



aplikace se ptá, jestli chci varianty (výsledek analýzy) uložit do zápisu partie, případně které (můžu odfajfkovat)  
Nechal jsem obě a stiskl OK



varianty jsou v zápise uvedeny modře

## Jak funguje Analýza hrozeb

22:12 0,0KB/s 96%

1-0 NN - NN  
Games (1)

spouští se a vypíná tímto tlačítkem

Analýza hrozeb se zobrazí červeně. Ukazuje co hrozí černému, tj. co by se stalo, kdy po tahu 13. Jd5 mohl hrát opět bílý.

Jsou zde uvedeny dvě hrozby, protože jsem předtím povýšil počet analyzovaných variant.

**h8**  
(Stockfish 15.1 (depth 39) -0.23: 13...c6  
14.f3 hf8 15.df4  
b6 16.f2 f5 17.xg6  
hxg6 18.exf5 xf5  
19.h4 e7 20.g5  
xg5 21.hxg5 df8  
22.c3 hg5 23.e1

**(+0.51 d22 122kn/s)**  
13...-- 14.b6+ cxb6  
**(+0.15) 13...-- 14.d2**  
e6 15.Ead1 h8  
16.ec3 b5 17.f3 f5  
18.exf5 xf5

### Shrnutí 1. příkladu – co nám řekla analýza tahu 13. Jd5?

Po tahu 13. Jd5 hrozí 14. Jb6+ cxb6 15. Vxd6 a bílý má znatelnou výhodu + 0,51.

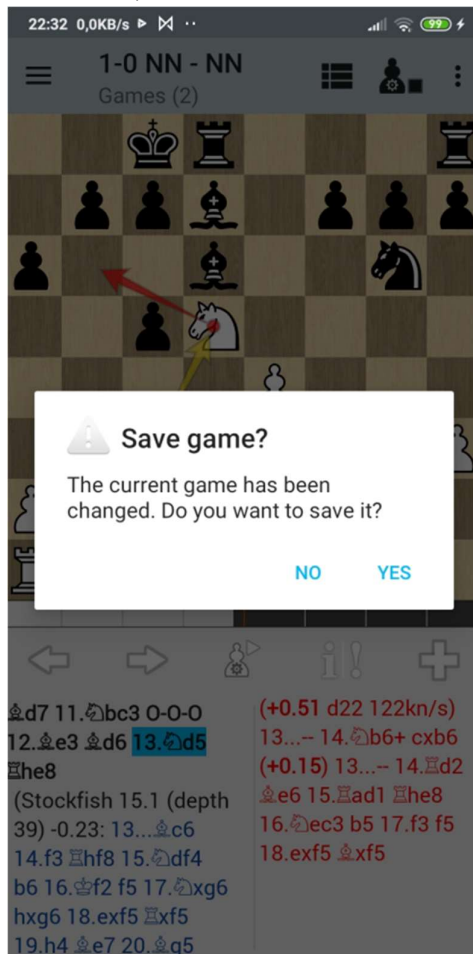
Pokud černý bude na tah 13. Jd5 reagovat správně tahem 13... Se6, tak má naopak výhodu on, i když nepatrnou.



Podobným způsobem můžeme analyzovat další tahy v partii.

Až budeme chtít přejít na jinou partii, tak nám aplikace oznámí, že partie byla změněna a zeptá se nás, jestli chceme změny (do partie jsme vložili výsledky analýzy) uložit.

Pokud ano, stiskneme Yes.



22:32 0,0KB/s

Save game @ Games.pgn SAVE

Event \_\_\_\_\_

Site \_\_\_\_\_

Date ?????.???.?? SET DATE

Round 1.7

White NN

White ELO \_\_\_\_\_

Black NN

Black ELO \_\_\_\_\_

Result 1-0 ▼

Annotator \_\_\_\_\_

ECO C68

ADD FIELD

Save (Uložit)  
Hlavičku partie můžeme  
nechat beze změny

Až se někdy příště k partii vrátíme, tak v zápise budou i výsledky analýzy.

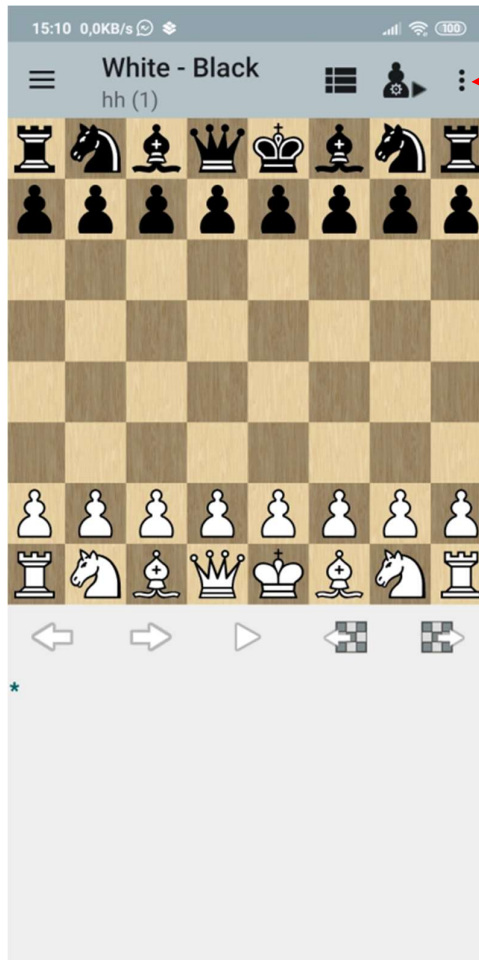


## Opening explorer

Opening explorer je založen na analýze více než 500 000 partií sehraných hráči s ELO vyšším než 2400.

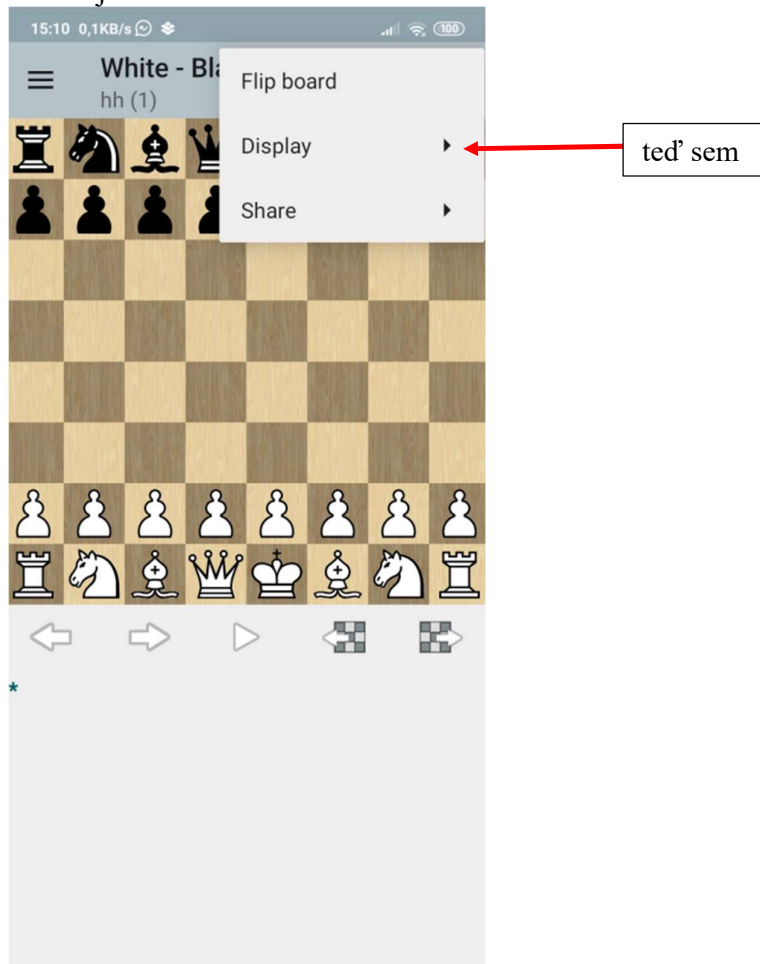
Nenahrazuje studium zahájení, ale dává nám dobrou představu o tom, které tahy má smysl v dané pozici hrát, jak jsou oblíbené a jakou mají statistickou úspěšnost.

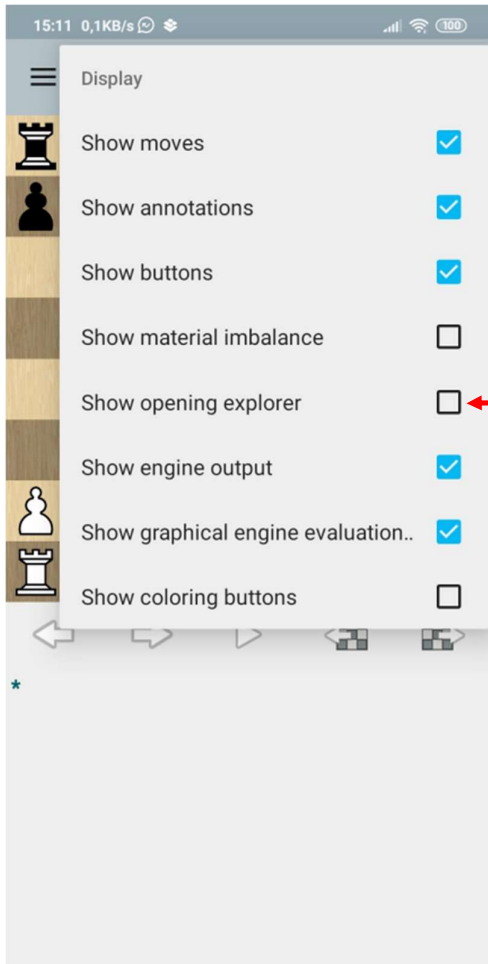
Máme založenou novou hru



třukneme na toto tlačítko, objeví se ikony, které se do této oblasti nevejdou kvůli velikosti displeje

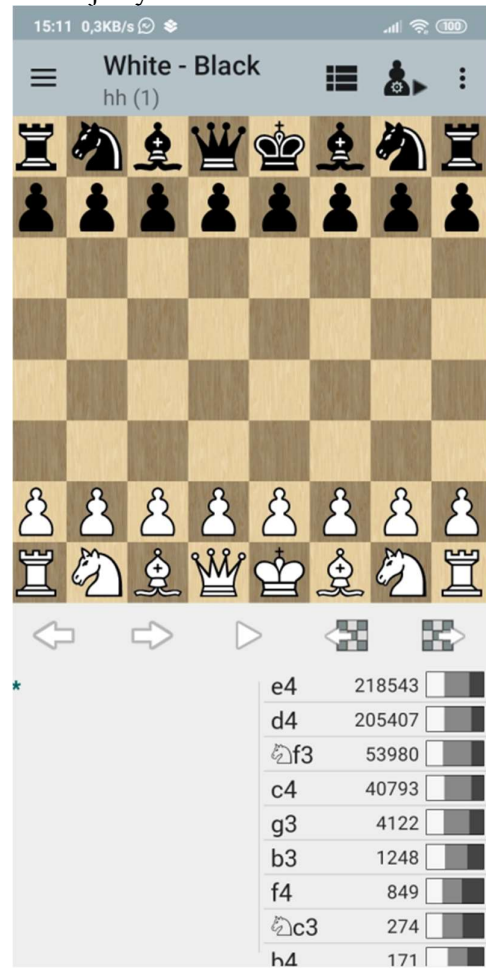
Tyto nabídky mohou být i jako ikony na titulkové liště podle velikosti displeje, třeba na tabletu jsou





zafajfkujeme

A zde je výsledek.



Ukazuje, které tahy byly v dané pozici hrány, v kolika partiích a s jakým výsledkem:

bílá barva      vyhrál bílý  
šeda barva     remíza  
černá barva    vyhrál černý